

### 谈谈我的新年愿望

# 希望小朋友入园更方便

## ——百姓期盼家门口的幼儿园越办越好

本报记者 孙杰

近年来，针对“入公办园难、入学贵”等问题，我市通过加快公办幼儿园项目建设力度、在新建小区配套建设公办幼儿园等措施，持续优化学前教育资源，不断满足人民群众对公办及普惠优质教育资源的迫切需求。不少百姓希望，新的一年，在家门口享受到品质优、价格低的教育资源，让小朋友入园更方便。

### 吴丽丽：孩子上幼儿园不再“舍近求远”

35岁的吴丽丽是天成明月小区的居民。她家小区楼下有家口碑不错的民办双语幼儿园，小区里不少孩子在那里上学。三年前，吴丽丽考虑到孩子上这家幼儿园学费较

高，就给老大选了一家离家稍远、但价格合适的幼儿园。“今年，我家老二也该上幼儿园了，楼下的幼儿园改成普惠园了，费用只有之前的一半。”吴丽丽高兴地说，“今年，我就希望老二直接去楼下幼儿园上学，不用再舍近求远了。”

### 郎志伟：提升幼儿园软硬件水平

年近五旬的郎志伟是新华区实验幼儿园二分园园长。去年年底，榕城世家小区配套移交幼儿园——新华区实验幼儿园二分园改扩建工程顺利完工并正式开园，辖区的孩子不出小区，就能得到公办幼儿园的待遇，大家对此赞不绝口。新的一年，郎志伟对这家新建园做了

不少规划。“我们希望通过加大对老师们的培训力度，通过岗位技能练兵，提升教师的教学水平，让孩子们享受更优质的教育。”郎志伟希望，通过传播科学育儿理念，使得“家园共育”协调统一，从而实现“尊重儿童天性，呵护孩子唯一童年”的办园理念。

### 张军：希望公办园和普惠园越办越好

34岁的张军在新华区委宣传部工作。张军说，2021年以来，新华区投资约260万元，新建一所公办幼儿园，新增2所普惠性民办园，新增普惠性学位480个。“新的一年，希望从园舍的改扩建、教学设备、师资招聘等方面，加大对公办园建设的投入，也希望普惠园举办特色

活动，进一步提高办学品质，让广大学生家长放心、满意。”她说。

### 贾学佳：愿孩子在幼儿园健康快乐成长

贾学佳，32岁，万泰家园小区居民。2020年，运河区完成了对万泰家园小区配建幼儿园的回收工作，建成了运河区第八幼儿园。2021年9月，贾学佳的孩子欣欣成为运河区第八幼儿园第一批入园的小朋友。“家门口就有公办园，孩子上学太方便了。而且幼儿园里设施齐全，干净整洁，还有360度无死角的视频，我很放心。”贾学佳说：“新的一年，我希望孩子在幼儿园快乐健康，和小朋友相处融洽，开开心心地成长。”

### 推动社会主义核心价值观落小落细落实

## 家有儿媳 传承好家风

郭胜华

在任丘市华北油田东风社区六六小区，提起车学胜这个退役军人之家，很多人都会竖起大拇指。前不久，他家被居委会评为“最美文明家庭”。居委会要车学胜谈谈创建“最美文明家庭”经验，他随口就说：“缘于我家有两位好儿媳！”

车学胜82岁，老伴儿常玉洁81岁，都是共产党员、退休干部。这老两口在岗时、退休后，一直重视用红色基因培育良好家风。大儿媳张彦荣、二儿媳郭雅慧，分别在炼油厂、二部幼儿园上班。她们来到车家几十年，始终把公公、婆婆当作亲爹、亲娘。两人胜似亲姐妹，一直联手全面、细心、持久地照顾老人。

婆婆长期患病，行走困难，姐妹俩平日用电话嘘寒问暖，双休日带着水果、点心前来看望双亲，洗洗涮涮、打扫室内卫生。发现卫生间坐便冬天有些凉，她们特意在网上购买暖垫给套上。她们经常利用空闲搀扶婆婆去欣赏户外的美好风光、晒太阳补钙、预防肌肉萎缩。年年母亲节、父亲节，总是前来敬献鲜花，并为公公、婆婆做一桌可口饭菜，以示祝福、感恩。新春佳节到了，她们便准给二位至亲添置新衣新鞋，领着孩子给公婆拜年……

公公、婆婆爱看书，爱了解国家大事，姐妹俩就给老人的几个书柜添满了《怎样做合格党员》《走向世界》等150多本新书。

俗话说：百善孝为先，孝为德之本。车家的两个儿媳如用一本一动诠释着尊老、敬老、孝老爱亲的美德，他们用实际行动传承着中华民族的好家风。



### 征稿启事

本报民生新闻版面开办的《草野事·民生情》栏目，受到了广大读者的欢迎。本栏目虽然表现的是草野之事，反映的却是民生之情。本栏目以记叙为主，无需过多评论；务求简短、言之有物；务必真实，不虚构、不夸大。我们尊重表达的权利，相信真实的力量。

我们期待收到来自不同地方的故事，倾听来自不同行业群体的声音，尤其欢迎来自基层细节生动的故事，小中见大、滴水见太阳。我们愿用有限的版面，撑起一方公民发言的舞台。

来稿请注明《草野事·民生情》专栏，邮箱：czrbmsxw@163.com。



- 曹广欣 13833726801
- 贾世峰 18633723378
- 周洋 15373303138
- 韩学敏 13303177581
- 胡学敏 13303177569
- 邢程 18403078228
- 李佳芳 13315793900
- 孙杰 18631707181
- 李智力 18211153012

欢迎提供新闻线索

## 吴桥杂技大世界 成省级智慧景区示范点

本报讯（记者贾世峰 通讯员金鑫）日前，河北省文化和旅游厅对2021年全省智慧景区示范点创建单位进行了公示，经各市初审推荐、专家评审，全省共有14家景区成为2021年省级智慧景区示范点创建单位。其中，吴桥杂技大世界成为我市唯一入选的景区。

据介绍，吴桥杂技大世界景区已对票务闸机、线上售票系统、线下自动售票机、监控云平台等方面进行了升级；开启了多种形式的“免费+分成”模式合作，如LED广告机、智慧化导游系统、共享充电宝、扫码取纸、扫码

纪念币、扫码相片等多种产品投放景区；实现了外卖、桌码点餐、堂食“三位一体”发展，以及和“直播”带货全新模式同步推进，如：江湖酒、八大碗、江湖宴等产品，游客动一动手指，扫码预订即可到货门前；景区还推出线上“云游景区”系列活动，通过云舞台把吴桥杂技推送给更多网民，让更多喜爱杂技的观众深入了解杂技的文化和历史。

今年，吴桥杂技大世界将继续把智慧景区建设作为重点，继续提高景区的智慧管理和智慧服务水平，为游客提供更舒适便捷的游览体验。



▲新华区建北街道办事处在三里家园小区举办了冬奥主题的元宵节活动，吸引了居民的眼球。 周洋 张军 摄

►运河区南湖街道办事处举办欢度元宵喜乐猜灯谜活动，社区人员与志愿者给孩子们讲述元宵节的来历等相关知识。 王艳艳 吴晓彬 魏志广 摄



## 猜元宵灯谜 学冬奥知识

“北京冬奥会吉祥物是什么？”“北京冬奥会口号是什么？”“我国历史上第一个冬奥会冠军是谁？”……

正月十五，欢喜闹元宵，挂灯笼、猜灯谜、大秧歌一个都不少。尤其是今年，热闹的元宵节碰上了家门口的冬奥会，让两大主题文化激情相融。连日来，我市各地举办了以冬奥为主题的元宵节猜灯谜活动，丰富了群众的节日生活。

猜灯谜是中国独有的富有民族风格的元宵节特色活动。一张张写满冬奥小知识的卡片随风飘扬，吸引了很多群众的参与。“北京冬奥会的吉祥物是冰墩墩”“北京冬奥会口号是‘一起向未来’”“大杨扬为冬奥实现冬奥金牌‘零的突破’”……大家俨然都成了冬奥“粉丝”，将这些谜语一一“攻克”。

## 居家消毒避开8个误区

消毒是阻断病毒传播的有效方式之一，但不合理的消毒方式不仅起不到杀灭病毒的作用，反而可能会造成对身体或环境的伤害。因此，居家使用消毒剂过程中，一些误区请大家注意。

般具有很强的刺激性，可能造成呼吸道和皮肤损伤。使用消毒剂的过程中，要注意避开口鼻，最好佩戴口罩和橡胶手套，防止液体飞溅。

室内喷洒酒精进行消毒。室内使用酒精时，要避免采用喷洒式消毒方式。电器表面消毒，应先关闭电源，待电器冷却后再进行，否则可能引起火灾。

用免洗手消毒液替代流动水洗手。免洗手消毒液含有杀菌成分（以醇类为主），有一定的消毒效果。但消毒成分往往具有一定的刺激性，有可能造成皮肤过敏反应。因此如果有条件，尽可能还是用流水洗手，配合使用肥皂或洗手液，认真清洁指尖、掌心、手腕各个部位。

物品消毒后不进行后续清洗。消毒剂对物品有腐蚀作用，特别是对金属的腐蚀性很强，对人体也有刺激。使用消毒剂半小时后，应使用清水进行环境物品的擦拭。

消毒剂存放不合理。化学消毒剂多属易燃、易爆、易腐蚀性物品，存放和使用过程中应注意安全。每次购买消毒剂不宜过多。存放消毒剂的容器必须有封闭盖子。单瓶包装不宜超过500毫升。应放置于阴凉、避热的阴凉处，确保儿童不易触及。

韩学敏 整理

## 市区交通路口 部分市民骑行电动车不佩戴头盔

本报讯（记者孙杰）2月14日，大雪过后，路面湿滑，各类车辆在道路上缓慢通行。记者在市区主要交通路口采访时发现，依旧有部分市民骑行电动车不佩戴头盔。

在浮阳南大道与新华路的交叉口，一个红灯灯时在路口有五六位驾驶电动车的市民，其中仅有两位佩戴了头盔。记者还看到

一位未佩戴头盔的市民骑车而过，而他的头盔就放在车前的筐篮里。

在浮阳南大道与解放路的交叉口，自西向东方向，记者看到7位集中等候的电动车车主中，仅有1位驾驶电三轮的男性未佩戴头盔。可是穿过路口，来到自南向北驾驶方向时，记者却看到这里8位电动车车主中，未佩戴头盔的有6人。

### 不文明行为曝光台

在千童南大道与解放东路的交叉口，过往骑行电动车的市民中，不佩戴头盔的同样不少。记者看到一位未戴头盔的女性骑行通过路口时，单手控制着车把，另一个手在打电话，身体倾斜，还有一只脚在雪面上拖着地，看上去十分危险。

佩戴头盔可以有效保护电动车驾驶人的安全，在雪后路滑的情况下，这种保护显得更为重要。希望广大市民自觉遵守相关法规，驾驶电动车时主动规范佩戴头盔。

## 从海贝到货币的华丽转身

在沧州博物馆历史厅，有8枚大小与蚕豆相仿的海贝，它们1987年出土于盐山县庆云镇中秦村的汉代窖藏。这种生于海洋的宝螺科货贝，可不是普通贝壳，而是最早辗转流通活跃于先民手中的货币。

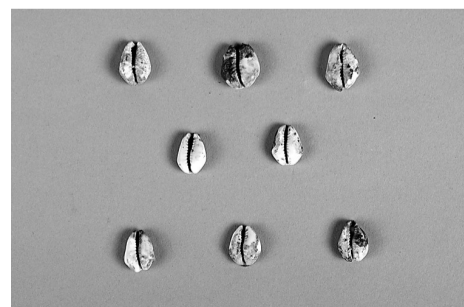
货币的产生是商品贸易出现并发展到一定阶段的产物。在原始社会早期，社会生产力极为低下，温饱尚且不足，难以产生剩余产品用于交换，也就不存在商品贸易和货币。伴随着生产力的发展，出现了剩余产品和商品交换，但大多数交易依然是“以物换物”，仍不存在大范围通用的马克思所讲的“一般等价物”——货币。只有生产力更加发达，剩余产品更多，商品交易规模更大、范围更广、频次更多，在这种情况下，才有对一般等价物的需求，货币才会应运而生。

现在普遍认为，最初使用的货币是贝币。依据有三：一是大量文献资料的记载。如《盐铁论》云：“夏后以玄贝，后世或金钱刀布。”《史记·平准书》云：“农工商交易之路通，而龟贝金钱刀布之币兴焉。”《文贝赞》云：“先民有作，龟贝为货”等。二是大量考古发现的证明。河南仰韶村、山西芮

城等新石器时代遗址出土大量贝币；二里头夏代文化遗址出土大量贝币、骨币、石贝；山西林遮裕村商代墓葬中同时出土大量海贝、贝币。这些考古发现证明了贝币、骨玉仿贝、铜仿贝、金属货币这一货币发展历史。三是人类学近代研究发现的贝币使用遗存。清代晚期之前云南有长达2000年使用贝币的历史；非洲西非、布匹等实物货币相比，更为坚固耐用、便于携带、能耐储藏，更加有利于商品贸易的发展。三是货贝成体大小差异在可接受范围内，不易产生币值分歧，有利于货币价值尺度职能的发挥。四是海贝产自东海、南海地区，距离中原遥远，不易获得，有一定的稀缺性；同时，以当时的生产力水平又比金属、玉石存量更大、更

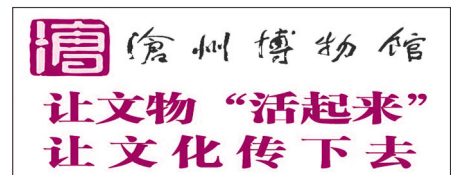
易获得，有一定的数量，满足了当时商品贸易的数量要求。贝币之所以会逐渐退出历史舞台，其原因与货贝成为货币的原因是一致的：主要是生产力越发展，交易规模越来越大，货贝获取难度降低，导致货贝的价值较低，无法满足交易大量增加的需要。

贝币兴于夏，盛于商，春秋战国时期日渐衰退，其货币职能逐渐让位于金属货币。沧州博物馆在一楼展厅中正在展出《沧州钱币藏家精品展》，带您领略中国钱币文化，感受先民经济生活。 吕庆元



易获得，有一定的数量，满足了当时商品贸易的数量要求。贝币之所以会逐渐退出历史舞台，其原因与货贝成为货币的原因是一致的：主要是生产力越发展，交易规模越来越大，货贝获取难度降低，导致货贝的价值较低，无法满足交易大量增加的需要。

贝币兴于夏，盛于商，春秋战国时期日渐衰退，其货币职能逐渐让位于金属货币。沧州博物馆在一楼展厅中正在展出《沧州钱币藏家精品展》，带您领略中国钱币文化，感受先民经济生活。 吕庆元



### 疫情防控科普知识