

秉承自然、生态和节约理念，通过“引湿地入园”，对旧有坑塘加以扩建、改造，再经过一系列治盐排碱措施，建成1600多亩的湿地型园林景观。渤海新区黄骅市近年在园林绿化方面不断创新理念、克服困难，在盐碱地上筑起绿色生态家园，一个美丽自然的生态城市跃然眼前。



# “引湿地入园” 黄骅生态城市美景初现

□ 本报记者 赵宝梅 本报通讯员 张祺超 刘丽

## 湿地入园

一场雨后，渤海新区黄骅市湿地公园内，空气清新，环境优美，凋零的树叶飘飘洒洒，芦苇荡里鸟儿扑棱飞过，平静的湖面泛起几丝涟漪……颇具自然风貌的生态景观，让初冬的黄骅别有韵味。

这个具有本地特色的公园，原本是一片自然湿地，面积有120多亩。黄骅充分利用这一现有资源，对其进行生态修复和改造，通过“引湿地入园”的方式，打造出一个具有原始自然生态风貌的公园。

“引湿地入园”，就是在原有湿地基础上修建公园。具体的做法是按照河岸、浅水区、深水区的湿地类型，利用扩挖原有河道、坑塘或湿地，抬高河边和河岸地势，从而形成浅水区，然后在浅水区保留50厘米至100厘米的自然生长芦苇，河岸栽种白蜡、国槐、垂柳、柽柳等耐盐碱绿化树种。有深水区的湿地，打造出层次错落的水系景观；无深水区的湿地则可收集雨水，用于绿化浇灌。

水系的周围，除了丰富的本地树种外，还有与湿地文化相融合的风车、草亭、木栈桥等景观设施。人们漫步木栈桥，坐船游湖，便可穿梭于芦苇荡中，十分惬意。“这种湿地入园的绿化方式，既突出了黄骅的乡土文化特色，又将节约型园林的理念融入其中，更是海绵城市建设的典型示范。”渤海新区黄骅市城管局负责人说，在黄骅市区、滨河公园、海骅园等，都是通过“引湿地入园”的模式建设的，在市区外围形成一道生态屏障，营造出别具一格的城市园林风貌。

## 治盐排碱

“一年栽、两年黄、三年进灶膛”，很长一段时间里，人们用这句顺口溜形容过去的黄骅城市绿化。如今，这一切因为黄骅人治盐排碱的不懈努力，出现了转变。

渤海新区黄骅市作为沿海城市，土壤主要为含氯化物盐成分较高的盐渍土，含盐量在0.4%至5%之间，肥力很低，加之淡水资源严重缺乏，矿化度和含氟量较高，且地势较低，排水不畅，土壤脱盐困难，这些自然条件严重制约着当地的园林绿化。

黄骅湿地型园林景观的成功打造，除了“引湿地入园”外，也离不开一系列的治盐排碱措施。在具体实施过程中，通过更换土质、适地适树、抬高地势、修建排灌系统降低水位，增施有机肥改良土壤结构，利用“下控水、中改良、上覆

## 绿荫遍地

行走在黄骅市区，随处可见的街头游园、风景秀丽的水系公园，让这座城市郁郁葱葱，生机盎然。

街角处的桃李园内，早起的初中生在诵读国学著作，晨练的市民跑步、跳绳、打太极拳。

这个面积不算大的游园，紧邻居民区，园内花草树木、凉亭座椅、健身器材，应有尽有，市民茶余饭后走几步就能到达。

在建设综合性公园的同时，黄骅近几年还借势文明城市创建，通过拆迁透绿、征换增绿、见缝插绿等方式，建设了一批口袋公园，比如桃李园、迎春园、迎宾园、文萃园……

盖、树控高”的四步法进行治盐排碱，效果很好。

在几大水系公园中，芦苇荡随风飘摇，人们穿梭其中，拍照留影，美不胜收。芦苇，既是湿地型景观必不可少的植物，也是黄骅生态城市的一大特色。“芦苇是耐盐碱较强的本地植物，具有净化水源、改良土壤有机质和微生物的作用，通过生物降解、吸收，可以有效改善水源污染问题。”渤海新区黄骅市城管局负责人说，这些芦苇都是自然生长的，长久以来形成了芦苇荡的景观。

除芦苇外，湿地型公园中的白蜡、国槐、柽柳等本地树种也随处可见，因地制宜的树种环绕着湿地和水系，再加上点缀的景观小品，呈现出独特的湿地风貌。

这些遍布于市区街头的口袋公园，基本都有廊亭、座椅、园路等基础设施，园内种植柳树、国槐、紫薇、兰花等各类乔灌木，层次丰富，意境悠然。同时，这些游园设计规划时注重传统文化和地方特色文化相结合，并建有儿童娱乐设施、健身器材，老少皆宜，适合周边居民在茶余饭后到园内休憩、健身和娱乐。

随处可见的街头游园，加上多个大型公园，让黄骅城区绿荫遍地，人居环境也不断提升。截至目前，黄骅城区建成公园、游园100余个，总面积达461余万平方米，公园绿地服务半径覆盖率达99.31%。



## 你守护我 我温暖你

□ 北思

近日，广州海珠区一名志愿者要前往抗疫一线支援，好不容易有网约车接单，下车时司机却主动免单，志愿者立刻将车费以打赏的形式返还给司机。一笔小小的车费，因为人与人之间善意的“双向奔赴”，变得加倍暖心。

常态化疫情防控中，各地志愿者成为一支召之即来、来之能战的队伍，他们运送物资、卡口执勤、核酸扫码、小区巡逻……为疫情防控作出重要贡献。

志愿者们有的忘记吃饭，有的在漆黑的凌晨出门，有的为了节省防护服，水都不敢多喝一口……

在提供服务的同时，只要听到一声“谢谢”，他们就觉得值了。他们的服务也经常得到暖心回馈。60多岁的志愿者在执勤，寒风中有居民送去棉袄和热水，还嘱咐他注意保暖，做好防护；志愿者给居家隔离的业主上送物资，业主在门口贴了一个大大的爱心，写着“您辛苦了”；大学生志愿者进入隔离点做核酸，临走时外卖小哥送来了两大箱热乎乎的早餐，说是隔离人员给点的外卖……

你守护我，我温暖你。这就是双向奔赴的爱，志愿服务成为疫情防控的重要力量，而被服务群体的暖心回馈又为这一力量注入了强化剂。大家拧成一股绳，彼此温暖，彼此激励，在战胜疫情的道路凝聚起强大的合力。

风雨过后见彩虹，生活总有阳光明媚。加油，期待明天的美好！



## 边角料食品走俏 购买还需谨慎

□ 本报记者 赵宝梅

好吃又便宜，节约又环保。生日蛋糕切下来的边角料抹上奶油做成蛋糕卷，卤牛肉切片剩下的边角料成了牛杂碎……“边角料”食品走俏市场，一方面深受年轻人青睐，另一方面食品安全令人担忧。

在市区一家蛋糕坊，记者买了一款由生日蛋糕边角料做成的蛋糕卷，满满一盒足足有七八个，只花了10元钱。虽然外表有些粗糙，但色泽口感都不错，孩子吃后说和生日蛋糕一个味儿。

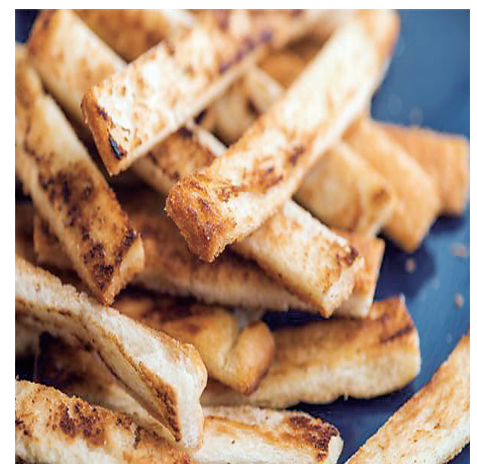
而在另一家熟食店，一些从酱牛肉、牛筋蹄等切割下来的边角料混合成的牛杂碎正在售卖，但似乎销量并不乐观。“谁知道这些杂碎乱七八糟的都是哪个部位，就算便宜也不敢买。”一位顾客说。

在各大电商平台，记者发现也有诸多边角料食品，猪肉脯碎片、海苔碎、火腿碎、蛋糕边等，成为不少商家的热销品。

所谓边角料食品，一般指制作食品时切割、裁剪下来的零碎材料，其加工工艺、品质与整装产品一致，只是品相稍差。记者了解到，这些食品因经济实惠而受到很多人的喜爱。

记者注意到，多数商家出售的边角料食品包装基本都很简陋，一些面包、蛋糕边角料食品的包装只是一个透明塑料袋或小纸盒，并没有标注保质期、生产日期等信息，市民因无法确定这些食品是否新鲜而不敢购买。而电商平台售卖的边角料食品也多是“三无”产品，其质量安全并无保障。

营养专家表示，边角料食品的生产消费，是经营者及消费者双方厉行节约的一种表现，但市场上也不乏打着边角料旗号而售卖劣质食品的情况，边角料食品质量参差不齐，有的来源不明，一定程度上增加了食品安全隐患。所以消费者在购买时应注意甄别，看清生产日期和保质期，切勿为了省钱而损害健康。



# 青县公园变身文化新阵地

□ 本报记者 赵宝梅 本报通讯员 尹向平

“网络文明，有你有我”“电信诈骗新手法，涉钱信息莫轻信”……在青县中兴湖公园广场上、道路旁，一块块形状各异的公益宣传和网络文明提示牌十分醒目，不时有居民驻足观看，接受反诈知识和网络文明教育。

这些提示牌内容丰富、色泽艳丽、造型多样，与公园景观融为一体。提示牌上，一段段文字、一个个小标识，从多个角度给游人带来反诈宣传和网络安全及文明知识。所展示内容涵盖反诈科普、网络文明、反诈知识等多个板块，主题元素与原有休闲公园巧妙融为一体，赋予了公园新的活力。

在青县，除了中兴湖公园之外，南海公园、盘古公园等公园、游园也都增加了类似的宣教提示牌。公园结合原有的布局与设计，巧妙地融入反诈知识和网络文明元素融入其中，突出互动性和趣味性，让群众在游园的同时还能接受文明教育。

“群众在休闲漫步时，不经意间就学习了反诈知识和网络文明常识。”相关负责人表示，此举营造出了全民反诈、全社会反诈的浓厚氛围。据介绍，青县近年不断推进主题公园建设，在保留公园原有风格的基础上，注入了文化、法律、消防等主题元素，突出文化引领，先后打造出一批以党建、法制教育、禁毒、网络安全、消防安全等为主题的公园、游园。在布局上，尽可能兼顾景观性和实用性，引入时尚的色彩搭配和多变的宣传展板、雕塑造型，形成较强的视觉冲击，将宣教设施与公园景观有机融合，给人带来新的审美认知。如今，风景秀丽的公园，已成为居民休闲、文化娱乐、学习法制知识的重要场所和接受文化熏陶的重要阵地。

进主题公园建设，在保留公园原有风格的基础上，注入了文化、法律、消防等主题元素，突出文化引领，先后打造出一批以党建、法制教育、禁毒、网络安全、消防安全等为主题的公园、游园。在布局上，尽可能兼顾景观性和实用性，引入时尚的色彩搭配和多变的宣传展板、雕塑造型，形成较强的视觉冲击，将宣教设施与公园景观有机融合，给人带来新的审美认知。如今，风景秀丽的公园，已成为居民休闲、文化娱乐、学习法制知识的重要场所和接受文化熏陶的重要阵地。

